

## Adroddiad i Cabinet

<b>Dyddiad y Cyfarfod:</b>	25 Medi, 2018
<b>Aelod Cabinet:</b>	Y Cynghorydd Dilwyn Morgan Aelod Cabinet Plant a Phobl Ifanc
<b>Swyddog Cyswllt:</b>	Morwena Edwards, Cyfarwyddwr Corfforaethol
<b>Rhif Ffôn Cyswllt:</b>	01286 679468
<b>Teitl yr Eitem:</b>	Adroddiad Perfformiad Plant a Chefnogi Teuluoedd

---

### 1. CYFLWYNIAD

- 1.1. Pwrpas yr adroddiad yma yw i'ch diweddarau ar berfformiad y maes rwy'n gyfrifol amdano fel Aelod Cabinet Plant a Phobl Ifanc. Bydd hyn yn cynnwys amlinellu'r diweddaraf gyda'r addewidion yn y Cynllun Strategol; lle mae'r mesurau perfformiad arni; a'r diweddaraf o ran cynlluniau arbedion.
- 1.2. Byddwn yn eich atgoffa fod yr holl faterion eisoes wedi bod yn destun trafodaeth ac wedi eu craffu mewn cyfarfodydd o'r timau rheoli perthnasol, oedd hefyd yn cynnwys cynrychiolaeth o'r pwyllgor craffu.
- 1.3. Ar y cyfan, rwy'n fodlon gyda pherfformiad y mwyafrif o'r prosiectau a'r mesurau rwy'n gyfrifol amdanynt.

Cyswllt:

01286 679729 • 01286 679490

[cabinet@gwynedd.llyw.cymru](mailto:cabinet@gwynedd.llyw.cymru)



## 2. Y PENDERFYNIAD A GEISIR

2.1. Derbyn a nodi'r wybodaeth yn yr adroddiad.

## 3. RHESYMAU DROS ARGYMELL Y PENDERFYNIAD

3.1. Er mwyn sicrhau rheoli perfformiad effeithiol a'n bod yn ymateb yn rhagweithiol i'r angen i fod yn cyflawni arbedion effeithlonrwydd yn unol â'r disgwyl.

## 4. GWERTHUSIAD O BERFFORMIAD YR ADRAN

4.1. Gallaf gadarnhau bod ymarfer a pherfformiad cyffredinol yn y Maes Plant yn ei gyfanrwydd yn gadarn. Bu i hyn ei gadarnhau mewn Adroddiad Arolygiad Llawn gan yr Arolygaeth Gofal Cymru cyhoeddwyd ar 28 Awst 2018. Bu i'r Adolygwyr nodi bod 'gan wasanaethau plant Gwynedd gryfderau sylweddol ac roedd ganddynt weithlu ymrwymedig a chadarn'.

4.2. Bu i'r Arolygaeth adnabod pedwar maes i'w ddatblygu ymhellach ac mae'r meysydd yma yn cyd fynd a'r blaenoriaethau sydd eisoes o fewn Cynllun gwella'r Cyngor ac sydd wedi eu hadnabod o fewn adroddiadau perfformiad rwyf wedi cyflwyno i'r Cabinet yn y gorffennol.

4.3. Yn ogystal mae Mesurau Perfformiad yr Adran ar ddiwedd Chwarter un yn dangos bod ymarfer yn parhau i fod yn gadarn ac nad oes unrhyw fater o ran perfformiad angen sylw brys.

4.4. O ran materion sydd angen sylw pellach, gallaf gadarnhau bod y gwaith wedi ei wneud i adolygu'r cynllun 'Dechrau i'r Diwedd'. Mae nifer y lleoliadau preswyl wedi lleihau yn unol â'r rhagolygon gwreiddiol. Serch hyn, nid oedd yr adolygiad wedi cymryd i ystyriaeth y cynnydd sylweddol sydd wedi bod yng nghostau y lleoliadau hyn.

4.5. Mae rhagolwg o'r sefyllfa ariannol hyd at ddiwedd y flwyddyn ariannol 2018/19 yn awgrymu bydd yr Adran yn gorwario yn sylweddol. Y prif reswm am y gorwariant yma yw'r gost gynyddol yma o ddarparu lleoliadau. Mae adroddiad penodol ar hyn yn cael ei baratoi gan yr Adran, ar y cyd gyda'r Adran Gyllid, er mwyn egluro'r mater yn fanylach.

## 5. BLAENORIAETHAU'R ADRAN

5.1. Fel rwyf eisoes wedi ei nodi mae'r meysydd datblygu bu i'r Arolygaeth adnabod yn cyd fynd a 3 cynllun gwella o fewn Cynllun y Cyngor 2018-23. Bydd y Cabinet yn ymwybodol mai'r 3 prosiect sydd yn cael ei arwain gan yr Adran Plant a Chefnogi Teuluoedd yw'r

- Strategaeth Cefnogi Teuluoedd
- Cydymdrechu yn erbyn tlodi
- Rhiantu Corfforaethol.

5.2. Pwrpas y **Strategaeth Cefnogi Teuluoedd** yw datblygu gwasanaethau llawer mwy integredig o fewn y Cyngor a gyda'n partneriaid gan ganolbwyntio ein hymyraethau ar adnabod anghenion yn gynnar, targedu teuluoedd yn gywir a chynnig gwasanaethau i leihau'r angen am ymyrraeth fwy dwys.

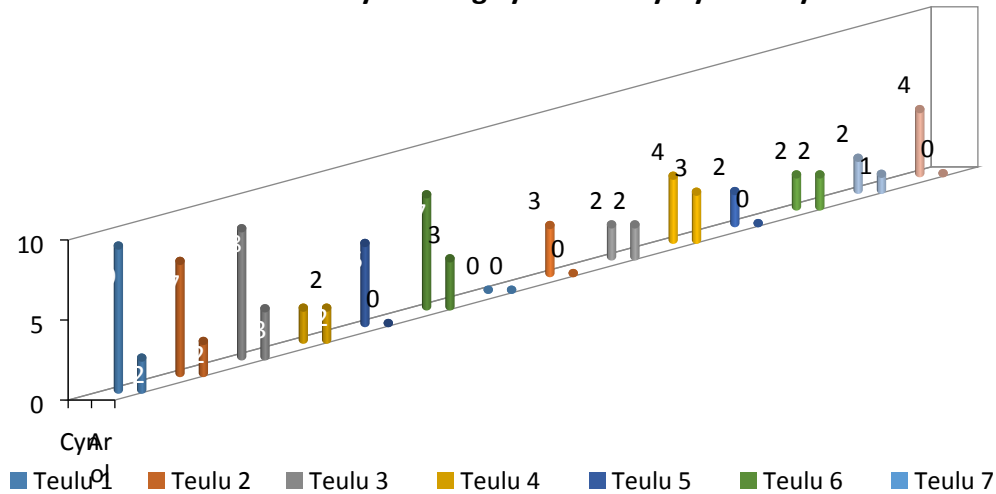
- 5.3 Gallaf gadarnhau bod rhaglen waith cychwynnol manwl yn ei lle gan yr Adran. Dros gyfnod cychwynnol y prosiect (Mai 2018), mae'r Adran wedi cydweithio ar ddiweddarau asesiadau anghenion a'u dadansoddi i lefelau lleol ar gyfer asesiad poblogaeth Gwynedd. Mae gwaith pellach wedi digwydd i adnabod beth yw'r galw am gefnogaeth i deuluoedd ar draws adrannau'r Cyngor a gwasanaethau ein partneriaid yn ogystal â mapio allan pa ddarpariaethau sydd ar gael i gefnogi Teuluoedd ar draws Gwynedd yn barod. Bydd y gwaith yma yn gwella ein dealltwriaeth o'r sefyllfa bresennol.
- 5.4 O ran y camau nesaf bydd yr Adran ar y cyd gydag adrannau eraill ar draws y Cyngor yn cynnal gweithdy er mwyn dod i gytundeb beth mae 'Strategaeth Cefnogi Teuluoedd Gwynedd' yn ei olygu ac i osod egwyddorion sylfaenol i'r strategaeth. Unwaith y byddwn wedi cael y cytundeb yma byddwn yn trafod ymhellach gyda'n partneriaid allweddol megis yr heddlu, iechyd a'r trydydd sector a hynny drwy gyflwyno'r weledigaeth i'r Bwrdd Gwasanaethau Cyhoeddus.
- 5.5 Hyderaf bydd y drafodaeth gychwynnol o fewn y Cyngor a gydag ein partneriaid allweddol wedi digwydd erbyn y Cylch adrodd nesaf.
- 5.6 Pwrpas y prosiect Cydymdrechu yn erbyn tlodi yw adolygu ein trefniadau yn y maes Tlodi er mwyn sicrhau ein bod yn targedu ein hymdrechion yn y lle y gwnaiff fwyaf o wahaniaeth.
- 5.7 Mae'r prosiect yma yn estyniad o brosiect oedd yn bodoli o fewn Cynllun blaenorol y Cyngor o fewn adran yr Adran Economi. Trosglwyddwyd y prosiect i'r Adran Plant a Cefnogi Teuluoedd yn y flwyddyn hon. Oherwydd bod amserlen o gyflwyno Credyd Cynhwysol (Universal Credit) yn y Sir wedi llithro, penderfynwyd cadw'r prosiect yma yn fyw hyd at ddiwedd Mawrth 2019 er mwyn parhau i gefnogi pobl i ymdopi efo newidiadau yn y maes lles a budd-daliadau.
- 5.8 Yn ystod y cyfnod mae gwaith wedi parhau i hyfforddi'r gweithlu rheng flaen yn ogystal ag aelodau etholedig er mwyn gwella ymwybyddiaeth a pharodrwydd at newidiadau Credyd Cynhwysol. Mae digwyddiadau 'Call efo'r Geiniog' wedi eu cynnal gyda'n partneriaid er mwyn codi ymwybyddiaeth cynhwysiad ariannol gyda defnyddwyr gwasanaeth. Bydd Credyd Cynhwysol yn fyw yng Ngwynedd Rhagfyr 2018.
- 5.9 Prif lwyddiannau'r prosiect yma yn ei gyfanrwydd yw bod niferoedd o deuluoedd sydd wedi codi lefelau incwm wedi cynyddu a bod ymyraethau i ymateb i anghenion tlodi pobl wedi dod yn ymyrraeth prif lif sydd yn cael ei ddarparu gan weithwyr rheng flaen.
- 5.10 Yn ystod y cyfnod nesaf bydd angen dod i gytundeb ar y ffordd ymlaen gyda'r prosiect yma. Mae cyd berthnasedd amlwg rhwng y prosiect yma a'r strategaeth cefnogi teuluoedd a bydd angen penderfyniad os oes angen 2 brosiect ar wahân neu cyfuno elfennau o'r ddau. Byddaf yn cynnal trafodaethau gyda fy nghyd aelodau.
- 5.11 Pwrpas y prosiect **Strategaeth Rhiantu Corfforaethol** yw gwella'r cyfleodd ar gyfer plant sydd mewn gofal ym mhob agwedd ar eu bywydau.
- 5.12 Calonogol oedd gweld Arolygaeth Gofal Cymru yn eu hadroddiad yn disgrifio'r Panel Rhiant Corfforaethol yn 'uchelgeisiol ar gyfer y plant mewn Gofal'. Mae cryn waith wedi digwydd yn ystod y cyfnod i geisio adnabod lle mae angen i ni wella ac i adnabod ymarfer da drwy'r grwpiau tasg sydd eisoes wedi eu sefydlu.

- 5.13 Mae 5 Grŵp Tasg wedi eu sefydlu i edrych ar wahanol agweddau o fywyd plentyn mewn gofal gan gynnwys iechyd a lles, addysg, diogelu, troi yn oedolyn a gwneud cyfraniad cadarnhaol. Mae pob un o'r grwpiau tasg wedi craffu yn fanwl eu cyfraniad i'r meysydd i ganfod os yr ydym yn gwneud gwahaniaeth cadarnhaol i'r rhai sydd yn ein gofal.
- 5.14 Bydd adroddiad o argymhellion yn cael ei gyflwyno i'r cyfarfod nesaf o'r Panel Rhiant Corfforaethol a byddaf mewn sefyllfa i adrodd ymhellach ar hyn yn fy adroddiad nesaf. Rwyf yn ymwybodol bydd ambell grŵp tasg megis Addysg ac Iechyd yn mynd ati i ddatblygu mesurau mwy ystyrlon ac edrychaf ymlaen at gael cyflwyno rhai i chi.
- 5.15 Fel enghraifft, mae cytundeb ar y cyd gyda'r Adran Plant a Chefnogi Teuluoedd a'r Adran Addysg i ddileu'r mesurydd **SCC/024 Canran o blant sy'n derbyn gofal yn ystod y flwyddyn a chanddynt Gynllun Addysg Bersonol o fewn 20 diwrnod ysgol i dderbyn gofal neu ymuno ac ysgol newydd yn ystod y flwyddyn yn gorffen 31 Mawrth** ac i ddatblygu mesurydd mae gwasanaethau plant ac ysgolion yn gweld gwerth iddi sydd yn canolbwyntio ar ansawdd yn hytrach na dilyn proses. Edrychaf ymlaen at gael eich diweddarau.

## 6. PERFFORMIAD

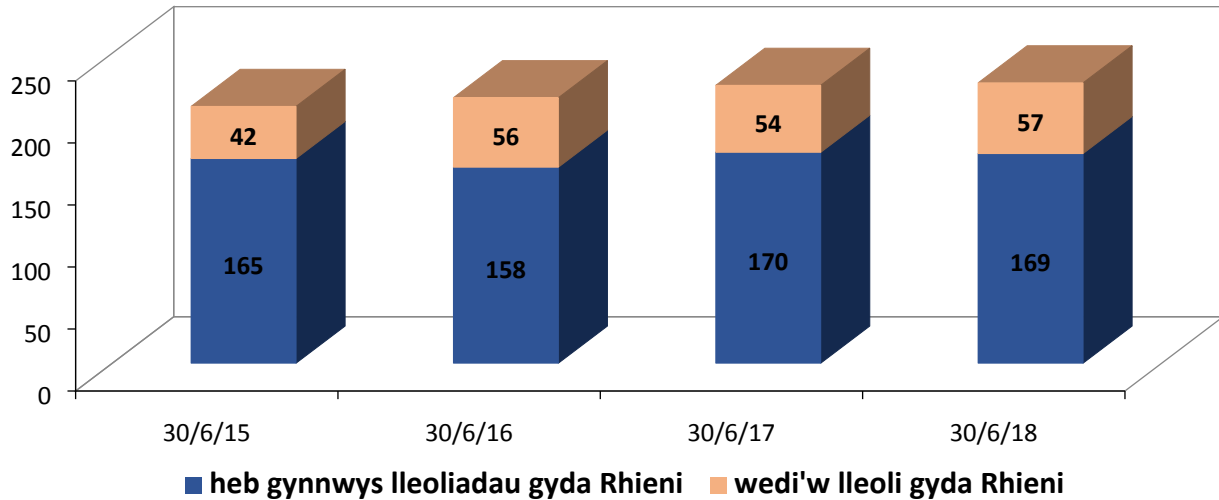
- 6.1 O ran Perfformiad yr Adran, mae'r mesurau yn awgrymu perfformiad cadarn o ran ymarfer a diogelu. Mae'r mesurau sydd yn dangos peth llithriad ers chwarter diwethaf wedi cael eu craffu yn fanwl gan Dîm Rheoli'r Adran ac yn ystod cyfarfod herio perfformiad yr Adran. Gallaf gadarnhau bod eglurhad rhesymol ar gyfer pob un o'r meysydd yma hyd at lefel achosion unigol.
- 6.2 Nid yw Llywodraeth Cymru bellach yn casglu'r Mesurydd SOGS ar gyfer **Dechrau'n Deg** ac rydym yn disgwyl am arweiniad pellach i weld pa fesurydd fydd i'r dyfodol. Serch hynny hoffwn weld mesurydd mwy lleol yn cael ei ddatblygu gan yr Uned.
- 6.3 Bu i'r **Tîm o Amgylch y Teulu** fynd drwy broses ail gomisiynu diwedd y flwyddyn ariannol ac wedi ail gychwyn yn ei wedd newydd. Mae 3 Tîm Ardal nawr yn bodoli o fewn Gwynedd. Mae'r mesurydd yn parhau i ddangos perfformiad boddhaol gan y Tîm.
- 6.4 Mae bellach batrwm bron i 3 blynedd o berfformiad ar gyfer **Tîm Trothwy Gofal** sydd yn dangos perfformiad realistig ond hefyd cadarnhaol iawn. Ar ddiwedd Chwarter 1 gwelwyd bod **74% o lleihad yn y ffactorau a oedd yn amlwg cyn ymyrraeth**. Dangosir hyn bod ymyrraeth y tîm yn cael effaith cadarnhaol ar lleihau y ffactorau risg oedd yn bodoli ar gychwyn ymyrraeth.

## Ffactorau a oedd yn amlwg cyn ac ar ol ymyrraeth yn ch1

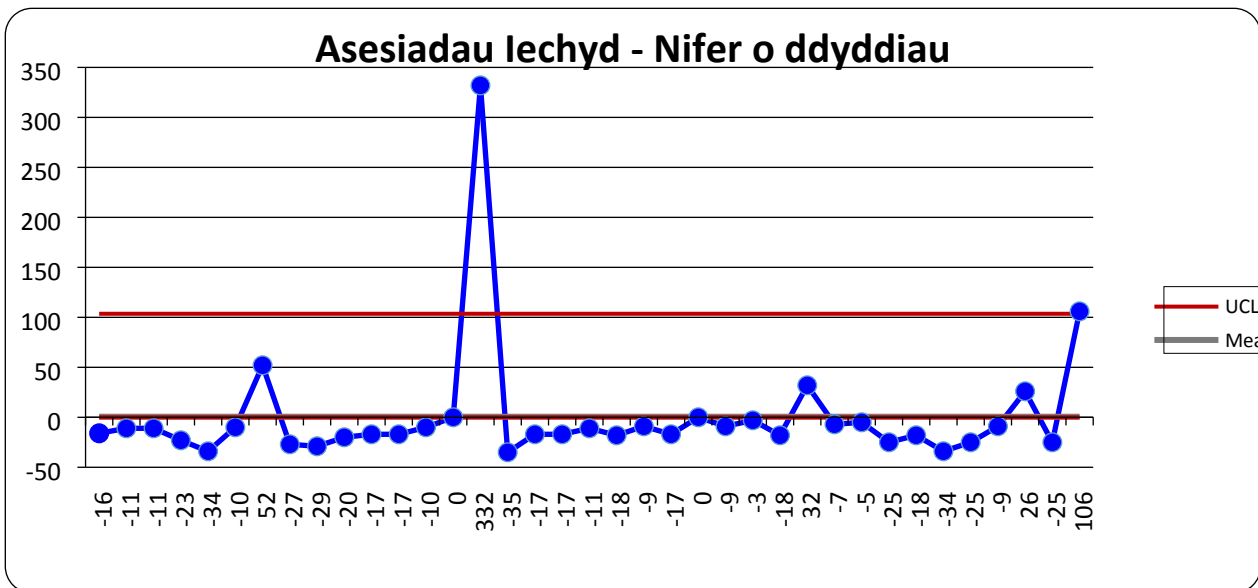


- 6.5 Mae'r **Tim Derbyn Cyfeiriadau** yn parhau i ymateb yn amserol i gyfeiriadau er bod y fîm yn mynd drwy gyfnod o newid, gyda **93% o asesiadau yn cael eu cwblhau o fewn yr amserlen statudol**. Ers mis Ebrill 2018 mae'r gwasanaeth wedi datblygu un drws ffrynt ar gyfer Derbyn Cyfeiriadau statudol ac ataliol. Mae'r gwasanaeth gwybodaeth, cyngor a chefnogaeth nawr yn weithredol o fewn yr adran ac mae gweithiwr Tim o Amgylch y Teulu wedi ymuno a'r gwasanaeth ac yn ymateb i gyfeiriadau a mapio meysydd ac angen a chyfeirio pobl at wasanaethau ataliol yn y gymuned.
- 6.6 Mae angen rhagor o waith er mwyn datblygu'r gwasanaeth gwybodaeth, cyngor a chefnogaeth ac mae rhaglen waith mewn lle gan yr adran i ymateb i argymhellion yr Arolygiad. Mae'r argaeledd gwasanaethau ataliol a chyfeirio'n effeithiol at sefydliadau yn y drydedd sector yn faes sy'n cael ei ddatblygu a bydd yn derbyn sylw fel rhan o'r Strategaeth Cefnogi Teuluoedd
- 6.7 Mae'r mesurau perfformiad sydd yn ymwneud a'r Timau Gweithredol yn dangos perfformiad cadarn. Mae'r Mesur **SCC/015 Canran o gyfarfodydd grŵp craidd dechreuol oedd fod i gael eu cynnal yn ystod y flwyddyn wedi eu cynnal o fewn 10 diwrnod gwaith i'r gynhadledd amddiffyn plant dechreuol** yn dangos peth llithriad (**73%**). Serch hyn mae'r amgylchiadau wedi cael eu craffu yn fanwl ac mae'r eglurhad ym marn y Pennaeth a finnau yn rhesymol.
- 6.8 Roedd 639 o blant (0-18 oed) yn agored i dimau plant Arfon, Dwyfor, Meirionnydd, 16+ a Derwen ar ddiwedd Mehefin. O'r rhain roedd 92 o blant ar y gofrestr diogelu plant a 226 yn blant mewn gofal. Mae 57 o'r plant mewn gofal yn byw gartref gyda'u rhieni. Yn 2015 roedd 20% o blant mewn gofal wedi eu lleoli gyda'i rhieni. Ar ddiwedd yr un cyfnod yn 2018 mae cynnydd gyda 25% gyda'u rhieni.

## Plant mewn gofal ar ddiwedd chwarter 1



- 6.9 Mae perfformiad yn erbyn y mesurydd **SCC39, canran yr asesiadau iechyd ar gyfer Plant sy'n derbyn Gofal sydd wedi'u cynnal yn ystod y flwyddyn yn 65%**. Golyga hyn bod 15 plentyn heb dderbyn eu hasesiad o fewn yr amserlen. Mae gwaith wedi mynd rhagddo i adnabod y rhwystrau sydd yn bodoli yn y system ac mae'r Grap Tasg Iechyd y Panel Rhiant Corfforaethol wedi bod yn rhoi sylw i'r mater yma.



## 7. SEFYLLFA ARBEDION/ARIANNOL

- 7.1 Fel yr ydych yn ymwybodol, cyflwynwyd adroddiad 'Gwella Buddiannau trwy Drawsffurfio Gwasanaethau Plant' i'r Cabinet yn Ionawr 2014. Roedd hwn yn rhagweld y gellid arbed cymaint â £3m drwy leihau nifer y plant sydd mewn gofal ac adolygu'r ddarpariaeth breswyl.
- 7.2 Mae gwaith wedi ei wneud i adolygu'r sefyllfa yn unol â'r gofyn. Mae'r gwaith yma sydd yn tynnu tua'i derfyn, wedi cadarnhau bod niferoedd y nosweithiau mae plant mewn gofal wedi lleihau yn ystod y cyfnod, mwy neu lai yn unol â'r rhagolygon. Fodd bynnag, mae'r gost uned wedi cynyddu. Mae'n bwysig imi nodi, ni ystyriwyd y cynnydd yma yn gost yr uned, newid ym mhroffil a chymhlethdod yr achosion o fewn y rhagolygon gwreiddiol.

- 7.3 Bydd adroddiad yn cael ei gyflwyno i'r Cabinet yn fuan i esbonio yn fanwl beth sydd wedi digwydd mewn gwirionedd o'i gymharu â'r hyn oedd wedi ei ragweld, a goblygiadau hyn ar broffil arbedion y dyfodol.
- 7.4 Mae amseriad y cyfarfod hwn yn golygu ei bod yn gynamserol i allu cadarnhau'r rhagolwg o'r sefyllfa ariannol hyd at ddiwedd y flwyddyn ariannol 2018/19. Fodd bynnag, ar sail y gwaith sydd wedi ei wneud hyd yma, ar yr adolygiad o sefyllfa pum mis cyntaf y flwyddyn, rhagwelir bydd yr Adran yn gorwario yn sylweddol. Mae'r sefyllfa o leoliadau costus a'r galw cynyddol yn cyfrannu tuag at y gorwario yma.

## **8. CAMAU NESAF AC AMSERLEN**

### **8.1. Dim i'w nodi.**

## **9. UNRHYW YMGYNGHORIADAU A GYNHALIWDYD CYN ARGYMELL Y PENDERFYNIAD**

### **9.1. Barn y Swyddogion Statudol:**

#### **i. Y Swyddog Monitro:**

Dim sylwadau o safbwynt priodoldeb

#### **ii. Y Pennaeth Cyllid:**

Gallaf gadarnhau fod yr agweddau ariannol a ddisgrifir yn adroddiad yr Aelod Cabinet Plant a Phobl Ifanc yn adlewyrchiad cywir o'r sefyllfa. Mae'r Adran Plant a Chefnogi Theuluoedd yn parhau i wynebu heriau ariannol arwyddocaol, a bydd y materion hyn yn cael sylw manwl a phriodol pan fydd yr Aelod Cabinet Cyllid yn cyflwyno adolygiadau cyllidebol i'r Cabinet maes o law.

### **9.2. Barn yr Aelod Lleol:**

Dim yn mater lleol.

### **9.3. Canlyniad Unrhyw Ymgynghoriad:**

Dim i'w nodi.

---

## **Atodiadau:**

**Atodiad 1** Mesurau Perfformiad